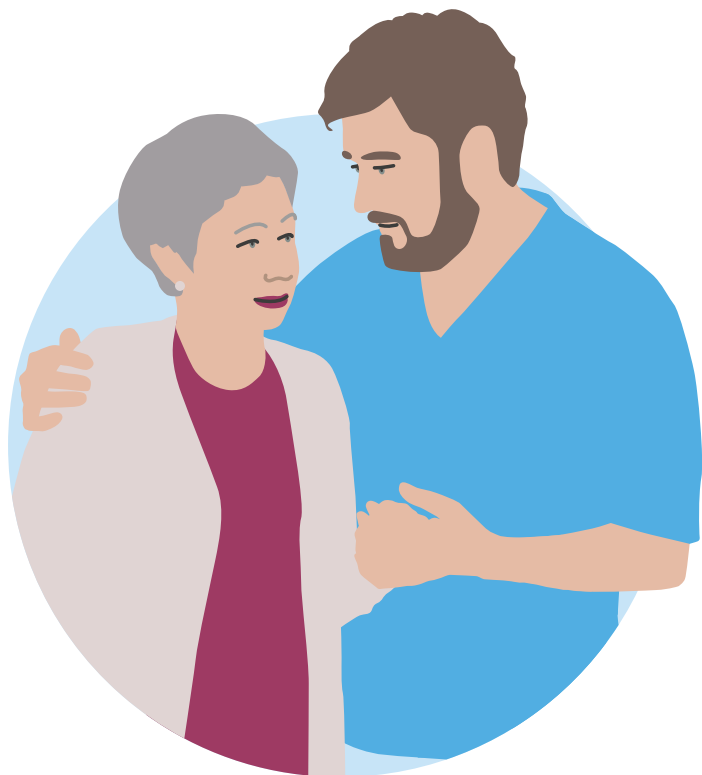


CURA DE LA DEMÈNCIA SENSE SUBJECCIONS



Red de Agentes Activos en la
DETECCIÓN PRECOZ DEL
ALZHEIMER



POR SOLIDARIDAD
OTROS FINES DE INTERÉS SOCIAL



Contingut

SUBJECCIONS FÍSQUES I QUÍMIQUES	4
ACCESSORIS I FÀRMACS EMPRATS EN LES SUBJECCIONS	5
LA PREVENCIÓ COM A ALTERNATIVA A LES SUBJECCIONS	6
MESURES ALTERNATIVES A LES SUBJECCIONS	7
VISIÓ DE LES SUBJECCIONS	7
Dignitat i subjeccions	7
Ètica i subjeccions	8
Humanitat i subjeccions	8
Família i subjeccions	9
Societat i subjeccions	9
Sanitaris i subjeccions	10
CONSEQUÈNCIES DE L'ÚS DE LES SUBJECCIONS	11
PERJUDICIS OCASIONATS PER L'ÚS DE LES SUBJECCIONS FÍSQUES	11
PERJUDICIS OCASIONATS PER L'ÚS DE LES SUBJECCIONS QUÍMIQUES	12
CAUSES DE L'ÚS DE LES SUBJECCIONS PER PART DE LA FAMÍLIA	12
CAUSES DE L'ÚS DE LES SUBJECCIONS PER PART DELS CENTRES ASSISTENCIALS	12
COM ES POT IMPLANTAR LA CULTURA DE LA CURA BASADA EN LA NO UTILITZACIÓ DE SUBJECCIONS FÍSQUES NI QUÍMIQUES	13
BIBLIOGRAFIA	14



SUBJECCIONS FÍSQUES I QUÍMIQUES

Les subjeccions físiques i químiques poden crear una certa polèmica en l'assistència o cures a persones amb demència per les repercussions morals, ètiques, jurídiques i socials que impliquen, i malgrat tot no existeix cap legislació específica a nivell estatal, tot i que algunes comunitats autònomes, en els darrers anys, han promulgat decrets, ordres i instruccions per intentar homogeneïtzar els diferents protocols publicats. L'ús de les subjeccions està cada cop més qüestionat, atès que existeixen estudis que demostren els perjudicis que ocasionen.

Entenem com a **subjeccions físiques** l'ús de qualsevol mètode manual o dispositiu material, equip mecànic o físic, unit o adjacent al cos de l'usuari, que aquest no sigui capaç de moure o retirar amb facilitat i en límiti la llibertat de moviment, l'activitat física o l'accés normal al seu propi cos.

Les **subjeccions químiques**, per la seva banda, consisteixen en l'administració de substàncies sedants o tranquil·litzants per controlar el comportament de la persona. Aquestes substàncies es poden administrar per via oral, intravenosa o intramuscular. S'utilitzen en situacions en què es considera que la persona presenta un risc immediat per a la seva seguretat o la dels altres, o quan cal realitzar-li un procediment mèdic o quirúrgic.

No es consideren una subjecció química els tractaments psicofarmacològics emprats **per tractar símptomes psicològics i conductuals** (SPCD), com ara deliris, al·lucinacions, insomni, etc.

L'ús de les subjeccions físiques i químiques ha de ser limitat i justificat en cada cas particular, atès que el seu ús excessiu o innecessari pot comportar riscos per a la salut i la dignitat de la persona. A més, aquest ús l'han de **supervisar i regular** professionals de la salut capacitats i respectant sempre els drets humans i la dignitat de la persona.



ACCESSORIS I FÀRMACS EMPRATS EN LES SUBJECCIONS

- Baranes o barres protectores (quan se'n fan servir dues o bé quan se'n fa servir una i l'altra part del llit està contra la paret).
- Mobiliari ergonòmic adaptat: cadires, butaques geriàtriques, taules (condicions, posicions i inclinacions que impedeixen, impossibiliten o bloquen la llibertat de moviment).
- Llençols d'immobilització.
- Cinturó abdominal, perineal, armilla.
- Canelleres, manyoples i turmelleres.
- Ús de fàrmacs que actuen sobre el sistema nerviós central (benzodiazepines, neurolèptics, hipnòtics, antidepressius, antiepilèptics amb efecte sedant). Es considera subjecció amb independència del tipus de fàrmac i dosi si s'utilitza amb l'objectiu de subjectar o controlar la voluntat, la conducta o el moviment d'un pacient i la seva prescripció no està motivada pel benefici potencial en la seva qualitat de vida, sinó que té la finalitat de contrarestar limitacions organitzatives en la seva cura.



LA PREVENCIÓ COM A ALTERNATIVA A LES SUBJECCIONS

Les subjeccions només s'han d'utilitzar de forma excepcional (puntual, racional i proporcional) i sempre que s'hagin esgotat abans totes les mesures al nostre abast. Existeixen diverses **mesures que cal tenir en compte com a alternativa a l'ús de les subjeccions**:

- Fer una valoració geriàtrica integral interdisciplinària, valorant la categoria física, psíquica, funcional i social de la persona.
- Elaborar un pla d'atenció individualitzat amb intervenció multidisciplinària després de l'avaluació dels riscos.
- Avaluar el risc de caigudes i prendre mesures per reduir-lo, com ara fomentar l'activitat física regular per millorar la força muscular, la flexibilitat, l'equilibri i la coordinació.
- Formar i educar tots els professionals en la identificació dels factors que augmenten el risc de comportaments violents, la gestió de l'agitació i la prevenció de caigudes.
- Propiciar que hi hagi ambients segurs adaptant les habitacions (llits baixos, estores antilliscants, baranes, una il·luminació adequada...).
- Proporcionar un ritme de son i vigília més racional.
- Fer un seguiment regular de les persones per part del personal sanitari.
- Utilitzar dispositius d'assistència com ara caminadors o bastons.
- Controlar la medicació, atès que alguns medicaments poden augmentar el risc de caigudes. Aquest punt és important treballar-lo amb un metge.
- Educar les famílies sobre el risc que suposen les subjeccions i sobre les alternatives possibles.



MESURES ALTERNATIVES A LES SUBJECCIONS

Les conseqüències que genera l'ús de les subjeccions tant físiques com químiques marquen les línies que cal seguir per evitar-lo, i es proposen altres mesures alternatives per abordar el comportament problemàtic en algunes persones amb demència.

- Aquestes mesures poden incloure la implantació d'entorns segurs i estructurats.
- Ús de tècniques de comunicació efectives (escolta activa, comunicació calmada, empatia, col·laboració de la persona en la seva atenció i cura, tècniques de distracció, etc.).
- Teràpia ocupacional, treballant la mobilitat i l'equilibri, com també les adaptacions ambientals necessàries per fer activitats de forma segura i efectiva.
- Estimulació sensorial (teràpia de música, aroma, tàctil, llum).

En casos extrems en què la seguretat de la persona o d'altri estigui en risc, pot ser necessari que el facultatiu pertinent utilitzi subjeccions físiques o químiques, però sempre que s'avaluïn bé i estiguin justificades en funció de la necessitat de protegir la seguretat de la persona o altri.

VISIÓ DE LES SUBJECCIONS

Dignitat i subjeccions

La dignitat humana és un valor fonamental que es refereix al respecte que cal tenir per totes les persones, independentment de les seves característiques o circumstàncies. L'ús de subjeccions físiques i químiques es pot veure com una restricció a la llibertat i a l'autonomia de la persona, cosa que pot suposar una **violació de la seva dignitat humana**.

És important tenir en compte que l'ús de les subjeccions físiques i químiques ha de ser sempre l'últim recurs, i només s'hi ha de recórrer si s'han esgotat abans totes les opcions de tractament possible i la situació representa un risc real i imminent per a la seguretat de la persona o altri.

A més, quan s'utilitzen subjeccions físiques i químiques, cal prendre mesures per minimitzar-ne l'impacte en la persona, garantint que es facin servir els dispositius menys restrictius i que es retirin tan aviat com sigui possible.

En general, és important que l'ús de les subjeccions físiques i químiques estigui sempre justificat, regulat i supervisat per professionals de la salut capacitats i respectant sempre els drets humans i la dignitat de la persona.

Ètica i subjeccions

L'ètica és un conjunt de principis i valors que regeixen la conducta humana i que tenen com a objectiu promoure el benestar de les persones i del conjunt de la societat. En el context de les subjeccions físiques i químiques, l'ètica és essencial per garantir que es respectin els drets humans i la dignitat de les persones que se sotmeten a aquestes mesures.

L'ús de les subjeccions físiques i químiques pot ser necessari en certes situacions per protegir la seguretat de la persona o d'altri, però sempre cal considerar els drets i l'autonomia de la persona en qüestió. Els professionals de la salut tenen la responsabilitat ètica de tractar els pacients amb respecte, compassió i consideració pel seu benestar i de prendre decisions en què es prioritzi l'interès de la persona.

És important que els professionals de la salut segueixin els principis ètics en la presa de decisions relacionades amb l'ús de les subjeccions físiques i químiques. Aquests principis inclouen el respecte a l'autonomia de la persona, la no maleficència (no causar danys), la beneficència (promoure el benestar) i la justícia.

A més, l'**ètica** també implica que calgui avaluar constantment les pràctiques i polítiques relacionades amb l'ús de les subjeccions físiques i químiques, i que es busquin alternatives menys restrictives sempre que sigui possible.

Humanitat i subjeccions

L'ús de les subjeccions físiques i químiques en l'àmbit de la salut és un tema que planteja qüestions importants relacionades amb la humanitat i la dignitat de les persones¹. Com a éssers humans, tots tenim dret a ser tractats amb respecte, compassió i consideració per al nostre benestar i a tenir la nostra autonomia i drets protegits.

¹ Instrucció 1/2022, de 19 de gener, de Fiscalia General de l'Estat, sobre l'ús de mitjans de contenció mecànics o farmacològics en unitats psiquiàtriques o de salut mental i centres residencials i/o socio-sanitaris de persones grans i/o amb discapacitat.

L'ús de les subjeccions físiques i químiques pot ser necessari en certes situacions per protegir la seguretat de la persona o d'altri, però també es pot percebre com una mesura coercitiva que restringeix la llibertat i l'autonomia de la persona. En alguns casos, **es pot considerar fins i tot com una forma de violència**.

Per tant, és important que els professionals de la salut considerin bé l'ús de les subjeccions físiques i químiques, assegurant-se que només es facin servir quan siguin absolutament necessàries i que es retirin tan aviat com sigui possible.

En definitiva, l'ús de les subjeccions físiques i químiques s'ha d'abordar des d'una perspectiva que valori la humanitat i la dignitat de les persones i que tingui com a objectiu protegir la seguretat i el benestar de tots els involucrats

Família i subjeccions

La família pot ser un factor important en l'ús de les subjeccions físiques i químiques en l'àmbit de la salut. És possible que els membres de la família sol·licitin l'ús de subjeccions per protegir el seu familiar o per garantir la seva seguretat, i poden ser consultats pels professionals de la salut en la presa de decisions.

Tanmateix, és important tenir en compte que **la família no ha de tenir un paper decisiu** en la presa de decisions relacionades amb l'ús de les subjeccions físiques i químiques. Els professionals de la salut han de **seguir els protocols i les regulacions** establertes en la seva institució i, en última instància, han de prendre decisions basades en el millor interès de la persona afectada i en la protecció dels seus drets humans i de la seva dignitat.

És important que els professionals de la salut treballin en col·laboració amb la família per garantir que es respectin els drets de la persona i que es prenguin decisions informades i en el seu millor interès. La família pot tenir un paper important en el suport emocional i pràctic del seu familiar i pot ser una font valuosa d'informació per als professionals de la salut.

Societat i subjeccions

La visió social de les subjeccions físiques i químiques en l'àmbit de la salut pot variar segons la cultura, la regió geogràfica i les normes i valors ètics de cada societat. En general, es considera que l'ús de les subjeccions ha de ser una mesura d'últim recurs, i que cal retirar-les tan aviat com sigui possible.

En algunes societats, l'ús de les subjeccions es pot percebre com una forma de violència o una violació dels drets humans, mentre que en d'altres es pot considerar una mesura necessària per garantir la seguretat de la persona i d'altri.

És important tenir en compte que l'ús de les subjeccions físiques i químiques pot tenir efectes negatius en la salut mental i física i en la qualitat de vida de la persona, i que cal que els professionals de la salut n'avaluin bé l'ús.

En general, la visió social de les subjeccions físiques i químiques s'ha de basar en la protecció dels drets humans i de la dignitat de les persones, com també en la promoció de pràctiques i polítiques que fomentin l'autonomia i el benestar de les persones. En aquest sentit, **és important que el conjunt de la societat treballi per garantir l'accés a alternatives menys restrictives i més respectuoses de la dignitat humana, per reduir així la necessitat d'utilitzar subjeccions.**

Sanitaris i subjeccions

Els professionals de la salut són responsables de l'avaluació, el diagnòstic i el tractament dels pacients, i en algunes situacions poden plantejar-se l'ús de subjeccions físiques i químiques per protegir la seguretat de la persona i d'altri.

Tanmateix, els professionals de la salut també tenen la **responsabilitat de protegir els drets humans i la dignitat dels seus pacients**, motiu pel qual només han de recórrer a les subjeccions quan sigui absolutament necessari i fer-ho de manera ètica i justificada.

És important que els professionals de la salut estiguin capacitats per avaluar la necessitat de l'ús de les subjeccions i que tinguin en compte la perspectiva de la persona i el seu entorn, com també la seva història clínica i les seves necessitats individuals. A més, han de seguir els protocols i les regulacions establertes en la seva institució i prendre decisions informades i ètiques en col·laboració amb l'equip d'atenció.

Els professionals de la salut també tenen la responsabilitat de monitorar contínuament la necessitat de l'ús de les subjeccions i de retirar-les tan aviat com sigui possible per protegir la salut mental i física de la persona i fomentar-ne l'autonomia.

CONSEQÜÈNCIES DE L'ÚS DE LES SUBJECCIONS

1. Augment del risc de caigudes: les subjeccions poden limitar la mobilitat de la persona, fet que augmenta el risc de caigudes i lesions.
2. Augment del risc d'úlceres per pressió: les subjeccions poden causar fricció i pressió en la pell, fet que augmenta el risc de desenvolupar úlceres per pressió.
3. Pèrdua d'autonomia: les subjeccions limiten la capacitat de la persona per moure's i fer activitats per si mateixa, fet que pot comportar la pèrdua d'autonomia i independència.
4. Empitjorament dels símptomes de la demència: les subjeccions poden augmentar la sensació de confusió, por i ansietat en la persona, fet que pot empitjorar els símptomes de la demència.
5. Impacte en la qualitat de vida: l'ús de les subjeccions pot tenir un impacte negatiu en la qualitat de vida de la persona, fet que pot suposar un augment del malestar i la insatisfacció.

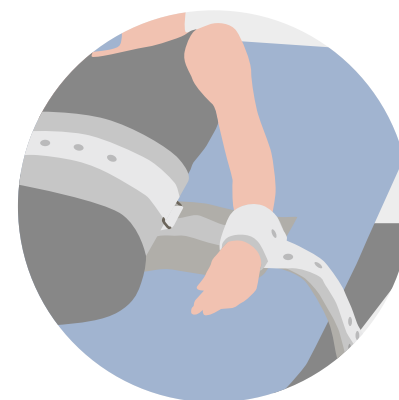
PERJUDICIS OCASIONATS PER L'ÚS DE LES SUBJECCIONS FÍSQUES

A NIVELL FÍSIC

1. Atròfia muscular i debilitat.
2. Augment del risc de caigudes.
3. Disminució de la gana.
4. Dolor i malestar.
5. Incontinència (urinària i fecal).
6. Infeccions.
7. Estrenyiment.
8. Pèrdua de mobilitat.
9. Úlceres per pressió.

A NIVELL PSICOLÒGIC

1. Agressivitat.
2. Aïllament social.
3. Apatia.
4. Depressió.
5. Ira.
6. Por i sensació de pànic.



PERJUDICIS OCASIONATS PER L'ÚS DE LES SUBJECCIONS QUÍMIQUES

A NIVELL FÍSIC

1. Confusió i desorientació.
2. Deliris i confusió del pensament.
3. Depressió.
4. Deteriorament funcional físic.
5. Deteriorament dels símptomes conductuals i psicològics.
6. Dificultat respiratòria.
7. Disminució de la gana i de la hidratació.
8. Interaccions farmacològiques.
9. Sedació excessiva.
10. Ús de subjeccions físiques.



A NIVELL PSICOLÒGIC

1. Ansietat.
2. Depressió.
3. Desconfiança.
4. Deteriorament emocional.
5. Possible empitjorament del deteriorament cognitiu.
6. Pèrdua d'autonomia.
7. èrdua de dignitat.

CAUSES DE L'ÚS DE LES SUBJECCIONS PER PART DE LA FAMÍLIA

- Evitar les caigudes.
- Per comoditat de la persona cuidadora i com a substitut de la vigilància.
- Com a opció a certs trastorns disruptius del comportament.
- Com a demostració de força i a tall de càstig.

CAUSES DE L'ÚS DE LES SUBJECCIONS PER PART DELS CENTRES ASSISTENCIALS

- Evitar les caigudes.
- Per comoditat dels centres assistencials i com a substitut de la vigilància.
- Com a càstig i a tall de demostració de força.
- Per desconeixement d'altres formes de solucionar generalment un problema de conducta.

COM ES POT IMPLANTAR LA CULTURA DE LA CURA BASADA EN LA NO UTILITZACIÓ DE SUBJECCIONS FÍSIQUES NI QUÍMIQUES

Informant sobre els aspectes negatius que suposa l'ús de les subjeccions a nivell tant físic com psicològic per a la persona amb demència, com també sobre l'atemptat que es produeix a nivell ètic i envers la dignitat de la persona.

Formant els professionals en noves teràpies no farmacològiques que es poden fer servir per evitar l'ús de les subjeccions: adaptació dels entorns per generar un ambient segur eliminant objectes perillosos, instal·lant sistemes d'alerta i utilitzant terres antilliscants; formació dels cuidadors professionals i dels familiars en la gestió de certs símptomes conductuals; ús de la tecnologia per monitorar la persona; i avaluació del risc individualitzat de cada persona per tal de determinar si cal recórrer a les subjeccions.

Comunicant els diferents protocols que cal seguir perquè la cura a les institucions es realitzi sense subjeccions.

Innovant en el desenvolupament de noves formes de cura que garanteixin l'autonomia i la dignitat i millorin la qualitat de vida de les persones.

Gestionant i promovent la cultura del no ús de les subjeccions des de la direcció fins a les persones que tracten directament amb les persones amb demència i donant suport als professionals en cas que sorgeixin complicacions pel no ús de les subjeccions (per exemple, una caiguda).

Sensibilitzant els professionals i les famílies mateixes sobre els efectes adversos que suposa l'ús de les subjeccions i sobre la possibilitat de cuidar sense subjeccions. També a la societat, perquè assumeixi que la cura es pot fer sense necessitat de recórrer a les subjeccions.

Implantant un sistema de qualitat basat en les cures sense subjeccions amb procediments que resolguin qualsevol situació que es pugui presentar i en el qual s'aposti per valors tan importants com afavorir l'autonomia de la persona i el tracte ètic tenint en compte els drets i la dignitat de la persona. I fer-ho de manera que els treballadors estiguin motivats i satisfets amb el model de cures dispensat a les persones amb demència.

Practicant el model d'atenció centrat en la persona i basant la cura en el coneixement dels gustos, preferències i història de vida de cada persona, com també en l'avaluació multidisciplinària de tots els professionals.

BIBLIOGRAFIA

1. Sociedad Española de Geriátría y Gerontología. Documento de Consenso sobre Sujeciones Mecánicas y Farmacológicas. SEGG. 2014. Disponible en: https://www.segg.es/media/descargas/Documento_de_Consenso_sobre_Sujeciones.pdf
2. Constitución Española. 1978. En sus artículos 1, 10, 15, 17 (Derecho a la libertad, derecho a los principios de dignidad humana, derecho a la integridad física, derecho a la libertad física). Disponible en: <https://www.boe.es/buscar/pdf/1978/BOE-A-1978-31229-consolidado.pdf>
3. Ley Orgánica 10/1995, de 23 de noviembre. Referidos a los malos tratos, a la sujeción que puede atentar contra la dignidad de la persona. En sus artículos 147, 148, 153, 169, 172, 173, 226, 229, 230 Disponible en: <https://boe.es/buscar/pdf/1995/BOE-A-1995-25444-consolidado.pdf>
4. Decreto Foral 221/2011, de 28 de septiembre. Por el que se regula el uso de sujeciones físicas y farmacológicas. Capítulo IV. Garantías en el uso de sujeciones. Disponible en: <http://www.lexnavarra.navarra.es/detalle.asp?r=13898>
5. Orden Foral 186/2014, de 14 de diciembre, del Consejero de Políticas Sociales, por la que se aprueba el protocolo para el uso de sujeciones en los centros residenciales de tercera edad y discapacidad... Disponible en: <http://www.lexnavarra.navarra.es/detalle.asp?r=33801>
6. Instrucción 1/2022, de 19 de enero, de la Fiscalía General del Estado, sobre el uso de medios de contención mecánicos o farmacológicos en unidades psiquiátricas o de salud mental y centros residenciales y/o sociosanitarios de personas mayores y/o con discapacidad. Disponible en: <https://www.boe.es/boe/dias/2022/02/11/pdfs/BOE-A-2022-2221.pdf>
7. Protocolo de buenas prácticas en el uso de medidas de sujeción en el ámbito domiciliario y centros asistenciales: sociales y sanitarios. Disponible en: <https://www.aragon.es/documents/20127/2523242/Protocolo+BBPP+Uso+Sujeciones+2019+v.+definitiva+con+ISBN.pdf/a66a8338-1359-dc00-7230-5cd7211e60c1?t=1666074900372>





Més informació:
ceafa.es/red-de-agentes



POR SOLIDARIDAD
OTROS FINES DE INTERÉS SOCIAL



Red de Agentes Activos en la
DETECCIÓN PRECOZ DEL
ALZHEIMER

